

Nr WRGI/SK/ 2213/23/2010

Ob. LL. kpl. j.
Uwagi

Pan Zdzisław Rataj
Przewodniczący Rady Miejskiej
Strzelina

Dotyczy: podjęcia uchwały w sprawie przedłużenia czasu obowiązywania dotychczasowych taryf zbiorowego zaopatrzenia w wodę i zbiorowego odprowadzania ścieków na terenie gminy Strzelin od dnia 01 stycznia 2011 roku do dnia 30 kwietnia 2011 roku

Po zapoznaniu się z wnioskiem Zakładu Wodociągów i Kanalizacji w Strzelinie Sp. z o.o z dnia 20.10.2010 roku w sprawie przedłużenia czasu obowiązywania dotychczasowych taryf zbiorowego zaopatrzenia w wodę i zbiorowego odprowadzania ścieków na terenie gminy Strzelin obowiązujących na podstawie art. 24 ust.8 ustawy z dnia 7 czerwca 2001 roku o zbiorowym zaopatrzeniu w wodę i zbiorowym odprowadzaniu ścieków od dnia 01 stycznia 2011 roku do dnia 30 kwietnia 2011 roku pozytywnie opiniuję przedmiotowy wniosek i proszę o jego przyjęcie w formie uchwały Rady Miejskiej Strzelina której projekt przedkładałam w załączeniu.

UZASADNIENIE

Zgodnie z wymogami prawa – USTAWA z dnia 7 czerwca 2001 r. o zbiorowym zaopatrzeniu w wodę i zbiorowym odprowadzaniu ścieków wraz z przepisami wykonawczymi do tej ustawy, Zakład Wodociągów i Kanalizacji Spółka z o.o. w Strzelinie (ZWiK Strzelin) wystąpił z wnioskiem w sprawie przedłużenia obowiązywania taryf dla zbiorowego zaopatrzenia w wodę i zbiorowego odprowadzania ścieków na terenie gminy Strzelin na okres od dnia 01.01.2011 do 30.04.2011 roku tj. na 70 dni przed planowanym dniem wejścia taryf w życie. Popieram zasadność wniosku przedłożonego przez ZWiK Strzelin.

Mając powyższe na uwadze proszę o przedłożenie projektu przedmiotowej uchwały Radzie Miejskiej Strzelina na najbliższym jej posiedzeniu.

W załączeniu:

1. Projekt uchwały w sprawie przedłużenia czasu obowiązywania dotychczasowych taryf zbiorowego zaopatrzenia w wodę i zbiorowego odprowadzania ścieków na terenie gminy Strzelin obowiązujących na podstawie art. 24 ust.8 ustawy z dnia 7 czerwca 2001 roku o zbiorowym zaopatrzeniu w wodę i zbiorowym odprowadzaniu ścieków od dnia 01 stycznia 2011 roku do dnia 30 kwietnia 2011 roku
2. Wniosek ZWiK Strzelin z dnia 20.10.2010 roku.

BURMISTRZ

Jerzy Matusiak

UCHWAŁA Nr

Rady Miejskiej Strzelina

z dnia

w sprawie przedłużenia czasu obowiązywania dotychczasowych taryf zbiorowego zaopatrzenia w wodę i zbiorowego odprowadzenia ścieków na terenie gminy Strzelin do dnia 30 kwietnia 2011 roku

Na podstawie art.18 ust. 2 pkt 15 ustawy z dnia 8 marca 1990 roku o samorządzie gminnym (tekst jednolity: Dz. U. z 2001 roku Nr 142 poz.1591 z późniejszymi zmianami), w związku z art. 24 ust. 1 i ust. 9a ustawy z dnia 7 czerwca 2001 roku o zbiorowym zaopatrzeniu w wodę i zbiorowym odprowadzaniu ścieków (Dz. U. z 2006 roku Nr 123 poz. 858 z późniejszymi zmianami) oraz wnioskiem Zakładu Wodociągów i Kanalizacji w Strzelinie Spółka z o.o. z dnia 20.10.2010 roku Rada Miejska Strzelina uchwala, co następuje:

§ 1

Przedłuża się czas obowiązywania dotychczasowych taryf zbiorowego zaopatrzenia w wodę i zbiorowego odprowadzenia ścieków na terenie Gminy Strzelin obowiązujących na podstawie art. 24 ust. 8 ustawy z dnia 7 czerwca 2001 roku o zbiorowym zaopatrzeniu w wodę i zbiorowym odprowadzaniu ścieków do dnia 30 kwietnia 2011 roku.

§ 2

Uchwała wchodzi w życie z dniem podjęcia.

hp LaserJet 3015

UMIG STRZELIN
(071)3921303
2010-LIS-3 11:00

p. Szczepaniak



UCHWAŁA Nr.....

Raport transm. faks.

Rady Miejskiej Strzelina

z dnia

Zlec. Data	Godzina	Rodzaj	Identyfikacja	Czas trw.	Strony	Wynik
382 2010/11/3	11:00:18	Odbiór	0717778714	0:25	1	Błąd komunik. 244

w sprawie przedłużenia czasu obowiązywania dotychczasowych taryf zbiorowego zaopatrzenia w wodę i zbiorowego odprowadzania ścieków na terenie gminy Strzelina ~~z dnia 01 stycznia 2011 roku do dnia 30 kwietnia 2011 roku~~
~~z dnia 01 stycznia 2011 roku do dnia 30 kwietnia 2011 roku~~
~~z dnia 01 stycznia 2011 roku do dnia 30 kwietnia 2011 roku~~
~~z dnia 01 stycznia 2011 roku do dnia 30 kwietnia 2011 roku~~
~~z dnia 01 stycznia 2011 roku do dnia 30 kwietnia 2011 roku~~
do dnia 30 kwietnia 2011 roku

Na podstawie art. 18 ust.2 pkt 15 ustawy z dnia 8 marca 1990 roku o samorządzie gminnym (tekst jednolity: Dz.U. z 2001 roku Nr 142 poz. 1591 z późniejszymi zmianami), w związku z art. 24 ust.1 i ust.9a ustawy z dnia 7 czerwca 2001 roku o zbiorowym zaopatrzeniu w wodę i zbiorowym odprowadzaniu ścieków (Dz.U. z 2006 roku Nr 123 poz.858 z późniejszymi zmianami) Rada Miejska Strzelina uchwala, co następuje:

oraz wnioskami

§ 1

Przedłuża się czas obowiązywania dotychczasowych taryf zbiorowego zaopatrzenia w wodę i zbiorowego odprowadzania ścieków na terenie gminy Strzelin obowiązujących na podstawie art. 24 ust.8 ustawy z dnia 7 czerwca 2001 roku o zbiorowym zaopatrzeniu w wodę i zbiorowym odprowadzaniu ścieków ~~od dnia 01 stycznia 2011 roku do dnia 30 kwietnia 2011 roku~~
Zakładu Wodociągów i Kanalizacji Spółka z o.o. w Strzelinie ~~przedłożony~~ dnia 20.10.2010 roku.

§ 2

Uchwała wchodzi w życie z dniem podjęcia.

Sporządził : S. Klimaszewski

~~604 360 081~~

[Signature]
RADCA PRAWNY
[Signature]
mgr Władysław Zalewski
2 11 2010



Zakład Wodociągów i Kanalizacji Sp. z o.o.

UL. BRZEGOWA 49 a
57-100 STRZELIN

Centrala tel. (071) 79 62 900
Fax (071) 79 62 999

NIP: 914-11-94-028 Regon: 930862575 Konto: Powszechna Kasa Oszczędności BP I O/Wrocław 49 1020 5226 0000 6702 0019 3144
Sąd Rejonowy dla Wrocławia - Fabrycznej we Wrocławiu VI Wydział Gospodarczy KRS 0000055163 kapitał zakładowy 49.194.000,00 zł.

Lp.dz. 14/1475/2010

URZĄD MIASTA I GMINY STRZELIN
Wpła: 20-10-2010
L. dz. 18502 SM
Podpis

Strzelin, dnia 20.10.2010 r.

dl. 10. 10. 10. 10.
Chęć 10. 10. 10.

Rada Miejska
w Strzelinie
ul. Żąbkowicka 11
57-100 Strzelin

WNIOSEK O PRZEDŁUŻENIE OKRESU OBOWIĄZYWANIA DOTYCZĄCYCH TARYF DLA ZBIOROWEGO ZA- OPATRZENIA W WODĘ I ZBIOROWEGO ODPROWADZA- NIA ŚCIEKÓW

Zarząd Zakładu Wodociągów i Kanalizacji Sp. z o.o. w Strzelinie przedkłada wniosek o przedłużenie okresu obowiązywania dotychczasowych taryf dla zbiorowego zaopatrzenia w wodę i zbiorowego odprowadzania ścieków na terenie gminy Strzelin na okres od dnia 01 stycznia 2011 r. do dnia 30 kwietnia 2011 r.

Dotychczasowe taryfy opracowano zgodnie z przepisami ustawy z dnia 7 czerwca 2001 r. o zbiorowym zaopatrzeniu w wodę i zbiorowym odprowadzaniu ścieków (Dz.U. Nr 72, poz. 747) oraz z przepisami wykonawczymi do tej ustawy.

Ceny i stawki opłat zawarte w taryfach określono na podstawie niezbędnych przychodów dla prowadzenia działalności w zakresie zbiorowego zaopatrzenia w wodę i zbiorowego odprowadzania ścieków na terenie gminy Strzelin.

Z poważaniem

PREZES ZARZĄDU
[Signature]
mgr inż. Krzysztof Kurowski

Załączniki:

1. Załącznik – Uzasadnienie wniosku taryfowego - Część opisowa
2. Taryfy, o przedłużenie których składany jest wniosek

**TARYFY
CEN WODY I
WPROWADZANIA ŚCIEKÓW
NA OKRES 01.01.2011 – 30.04.2011**



SP. Z O. O.

**OBOWIĄZUJĄCE NA TERENIE GMINY STRZELIN
ZATWIERDZONE UCHWAŁĄ RADY MIEJSKIEJ
NR Z DNIA 2010 R**

opracowane przez

Zakładu Wodociągów i Kanalizacji

Spółka z o.o. w Strzelinie

PRZESZ ZARZĄDU

Październik 2010

mgr inż. Krzysztof Kurowski

Taryfy zbiorowego zaopatrzenia w wodę

Cena wody	2010
Woda dla gospodarstw domowych	2,82 zł. / m ³
Woda dla przemysłu spożywczego	3,09 zł. / m ³
Woda dla odbiorców pozostałych	3,49 zł. / m ³
opłata dodatkowa wody pożarowej	108,10 zł / m ³

Taryfy zbiorowego odprowadzania ścieków

Cena odprowadzania ścieków	2010
Ścieki gospodarstw domowych	6,34 zł. / m ³
Ścieki przemysłu spożywczego	8,18 zł. / m ³
Ścieki odbiorców pozostałych	6,42 zł. / m ³

Taryfikator opłaty stałej-gospodarstwa domowe

L.p.	średnica	Strumień objętości Qn [m. sześć.h]	ekwiwalent	liczba wodomierzy	l.wodom. X ekwiw.	opłata za wodomierz/miesiąc
1	15;20	1,5	1,0	3 930	3 930,0	6,28 zł
2	25;32	3,5	2,3	118	271,4	14,44 zł
3	40;50	10,0	6,7	26	174,2	42,08zł
4	65;80	25,0	16,7	3	50,1	104,88 zł
5	100;125	60,0	40,0	0	0	251,20 zł
6	150;200	150,0	100,0	0	0	628,00 zł
suma				4 077	4 425,7	27 793,04 zł

Taryfikator opłaty stałej-przemysł spożywczy

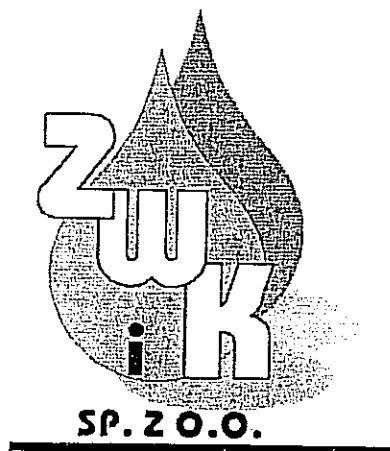
L.p.	średnica	Strumień objętości Qn [m. sześć.h]	ekwiwalent	liczba wodomierzy	l.wodom. X ekwiw.	opłata za wodomierz/miesiąc
1	15;20	1,5	1,0	3	3,0	114,61 zł
2	25;32	3,5	2,3	2	4,6	263,60 zł
3	40;50	10,0	6,7	0	6,7	767,89 zł
4	65;80	25,0	16,7	0	0	1 913,99 zł
5	100;125	60,0	40,0	0	0	4 584,40 zł
6	150;200	150,0	100,0	1	100,0	11 461,00 zł
suma				6	114,3	12 332,03 zł

Taryfikator opłaty stałej-odbiorcy pozostali

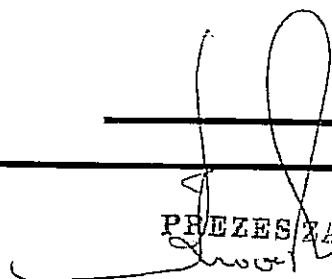
L.p	średnica	Strumień objętości Qn [m. sześć.h]]	ekwiwalent	liczba wodomierzy	I.wodom. X ekwiw.	opłata za wodomierz/miesiąc
1	15;20	1,5	1,0	392	392,0	4,43 zł
2	25;32	3,5	2,3	58	133,4	10,19 zł
3	40;50	10,0	6,7	32	214,4	29,68 zł
4	65;80	25,0	16,7	31	517,7	73,98 zł
5	100;125	60,0	40,0	6	240,0	177,20 zł
6	150;200	150,0	100,0	0	0	443,00 zł
suma				519	1 497,5	6 633,92 zł

do wszystkich cen należy doliczyć podatek VAT w obowiązującej wysokości

**ZAŁĄCZNIK DO WNIOSKU O
PRZEDŁUŻENIE TERMINU
OBOWIĄZYWANIA
TARYF CEN WODY I
WPROWADZANIA ŚCIEKÓW
NA OKRES 01.01.2011 – 30.04.2011**



**DLA GMINY STRZELIN
ZATWIERDZONY UCHWAŁĄ RADY MIEJSKIEJ
NR Z DNIA 2010 R.**


PREZES Zarządu
opracowany przez: [signature]
Zarząd Zakładu Wodociągów i Kanalizacji
Spółka z o.o. w Strzelinie

Październik 2010

UZASADNIENIE ZŁOŻENIA WNIOSKU O PRZEDŁUŻENIE OKRESU OBOWIĄZYWANIA TARYF CEN WODY I ODPROWADZANIA ŚCIEKÓW NA OKRES 01.01.2011-30.04.2011.

Biorąc pod uwagę wyniki Spółki osiągnięte w 2010 roku taryfy obowiązujące w roku bieżącym zostały skalkulowane na poziomie pozwalającym pokryć koszty działalności Spółki w zakresie dostaw wody i odprowadzania ścieków bez osiągnięcia straty na działalności. Dzieje się tak pomimo obserwowania w roku 2010 anomalii pogodowych polegających na długiej i ostrej zimie oraz deszczowych wiośnie i lecie. W związku z powyższym Zarząd Spółki wnioskuje o przedłużenie obowiązywania taryf cen wody i ścieków o kolejne 4 miesiące do dnia 30 kwietnia 2011 roku.

Zasadniczym powodem przedłużenia czasu obowiązywania dotychczasowych taryf dla zbiorowego zaopatrzenia w wodę i zbiorowego odprowadzania ścieków jest konieczność ujednoczenia okresu roku obrachunkowego do ustalenia niezbędnych przychodów przedsiębiorstwa wodociągowo-kanalizacyjnego z rokiem bilansowym, budżetowym i kalendarzowym. Pozwoli to sprawniej przygotowywać wnioski dzięki ujednoczeniu w Spółce okresów sporządzania bilansu i ustalania poziomu niezbędnych przychodów uwzględniających koszty związane ze świadczeniem usług zaopatrzenia w wodę i odprowadzania ścieków. Nie bez znaczenia jest fakt, że ujednoczenie okresów przygotowywania taryf z rokiem kalendarzowym i bilansowym usprawni nadzór, kontrolę i realizację planów spółki.

Kolejnym powodem uzasadniającym przesunięcie okresu obowiązywania taryf jest fakt, iż po złożeniu wniosku taryfowego w dotychczasowym terminie czyli po 20 października ogłaszane są istotne dla kalkulacji wskaźniki w roku obowiązywania taryf, takie jak poziom inflacji, stawka podatku od nieruchomości ustalana przez Gminę, stawka opłaty środowiskowej oraz planowane podwyżki mediów (energia, która stanowi znaczący koszt w kosztach bieżących działalności podstawowej). Sytuacja ta zmuszała Zarząd Spółki do szacowania tych wskaźników, co narażało wyniki kalkulacji na błędy.

Bardzo istotna z punktu widzenia taryf obowiązujących w roku 2011 będzie zapowiadana zmiana stawki podatku od towarów i usług, która na chwilę obecną nie jest jeszcze uchwalona.

Kolejnym powodem zmiany terminu uchwalania taryf jest również fakt, że Gmina Strzelin przekazuje do Spółki składniki majątku w formie aportu pod koniec roku kalendarzowego, a więc po dotychczasowym terminie opracowania wniosku. Ten stan rzeczy jest powodem, że przewidywane w taryfikatorze stawki amortyzacyjne i podatek od nieruchomości są rozbieżne ze stanem faktycznym.

Dzięki przedłużeniu okresu obowiązywania taryf mieszkańcy naszej Gminy będą mieli niezmienną cenę wody i ścieków o kolejne 4 miesiące roku 2011.

1. Informacje ogólne

Niniejsze taryfy stanowią zestawienie cen i stawek opłat za zbiorowe zaopatrzenie w wodę i zbiorowe odprowadzanie ścieków obowiązujące na terenie gminy Strzelin na okres 12 miesięcy od dnia 01 stycznia 2010 r. do dnia 31 grudnia 2010 r.

Taryfy określają także warunki ich stosowania.

Opracowane zostały na podstawie zasad określonych w art. 20 – 23 ustawy z dnia 7 czerwca 2001 r. o zbiorowym zaopatrzeniu w wodę i zbiorowym odprowadzaniu ścieków (Dz.U. Nr. 72, poz. 747) zwanej dalej ustawą oraz przepisami rozporządzenia Ministra Budownictwa z dnia 28.06.2006 r. w sprawie określania taryf, wzoru wniosku o zatwierdzenie taryf oraz warunków rozliczeń za zbiorowe zaopatrzenie w wodę i zbiorowe odprowadzanie ścieków (Dz.U. z 2006 r. Nr. 123, poz. 858), zwanego dalej rozporządzeniem.

Taryfowe ceny i stawki opłat dotyczą wszystkich odbiorców usług wodociągowo-kanalizacyjnych świadczonych przez Zakład Wodociągów i Kanalizacji Sp. z o.o. w Strzelinie z wyłączeniem odbiorców hurtowych.

Zgodnie z art. 22 ustawy, taryfa obejmuje także cenę za wodę pobraną ze źródeł ulicznych, wodę zużytą do zasilania publicznych fontann, na cele przeciwpowodziowe i p-poż. oraz do zraszania publicznych ulic i terenów zielonych. Do końca 2007 za wodę pobraną do w/w celów, Zakład Wodociągów i Kanalizacji Sp. z o.o. w Strzelinie obciążał Gminę wg stawki jak za wodę dla „pozostałych odbiorców”. Zakład Wodociągów i Kanalizacji Sp. z o.o. w Strzelinie w roku 2008 oraz 2009 wydzielił koszty utrzymania sieci hydrantowej i taryfa opłat za wodę do celów pożarowych jest sumą stawki za wodę dla „pozostałych odbiorców” oraz stawki wyliczonej z w/w kosztów.

Zgodnie z art. 21 ustawy z dnia 7 czerwca 2001 r. o zbiorowym zaopatrzeniu w wodę i zbiorowym odprowadzaniu ścieków (Dz.U. Nr. 72, poz. 747), Zakład Wodociągów i Kanalizacji Sp. z o.o. w Strzelinie dołącza projekt wieloletniego planu rozwoju i modernizacji urządzeń wodociągowych i urządzeń kanalizacyjnych na lata 2010-2012.

2. Rodzaj prowadzonej działalności

Zakład Wodociągów i Kanalizacji prowadzi działalność w zakresie zbiorowego zaopatrzenia w wodę i zbiorowego odprowadzania ścieków na podstawie zezwolenia wydanego Decyzją Zarządu Gminy Strzelin Nr 1/2003 z dnia 13.01.2003

Zgodnie z zezwoleniem przedmiot działania przedsiębiorstwa stanowi ujmowanie, uzdatnianie i dostarczanie wody oraz odprowadzanie ścieków za pomocą urządzeń wodociągowych i urządzeń kanalizacyjnych, będących w posiadaniu przedsiębiorstwa.

Zakład Wodociągów i Kanalizacji Sp. z o.o. w Strzelinie prowadzi działalność w zakresie zbiorowego zaopatrzenia w wodę przeznaczoną do spożycia przez ludzi oraz zbiorowego odprowadzania ścieków. Zobowiązany jest do zapewnienia ciągłości dostaw i odpowiedniej jakości wody oraz niezawodnego odprowadzania ścieków, mając na uwadze ochronę interesów odbiorców usług oraz wymagań ochrony środowiska, a także optymalizację kosztów.

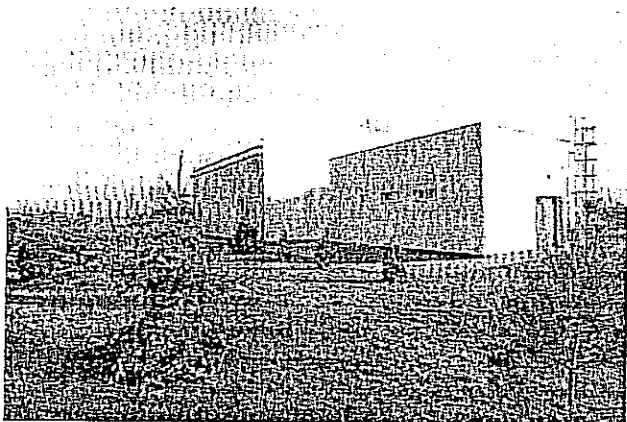
Przedmiotem działania Zakładu w zakresie zbiorowego zaopatrzenia w wodę i zbiorowego odprowadzania ścieków jest:

- pobór i uzdatnianie wody (PKWiU 41.00)
- rozprowadzanie wody (PKWiU 41.00)
- odprowadzanie ścieków (PKWiU 90.01).

Przedsiębiorstwo prowadzi także inną działalność obejmującą:

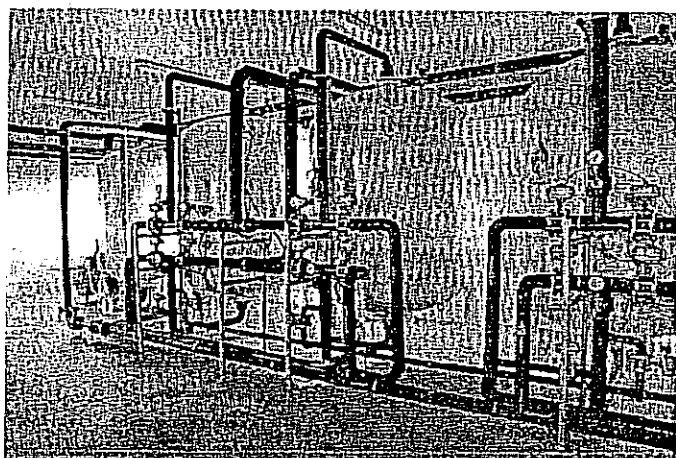
- budowę i remonty infrastruktury i instalacji wodno-kanalizacyjnych (PKWiU 45.21:45.33)
- projektowanie budowlane, urbanistyczne, technologiczne (PKWiU 74.20)
- badania i analizy techniczne (PKWiU 74.30).

Na terenie Gminy Strzelin z usług wodociągowych korzysta około 96 % ludności. Znacznie niższy % mieszkańców korzysta z usług kanalizacyjnych.



Lokalny rynek odbiorców usług wodociągowo-kanalizacyjnych charakteryzuje się stałym, chociaż nieznacznym przyrostem ich liczby, co jednak nie przekłada się na istotny wzrost ilości odbieranej wody i dostarczanych ścieków. Od kilku lat obserwowana jest tendencja spadkowa. Gmina obecnie przekazała Spółce nowe składniki majątku, takie jak Stacja Uzdatniania Wody w Karszowie wraz z wodociągiem Karszów, Piotrowice, Mikoszków, Dobrogoszcz, wodociąg dla miejscowości Ulica, nowo wybudowane odcinka sieci wodociągowej w Gęsińcu, Gościęcicach,

Strzelinie i inne. Zdarzenie to spowodowało znaczny wzrost kapitału zakładowego, majątku, a co za tym idzie wzrost odpisu amortyzacyjnego.

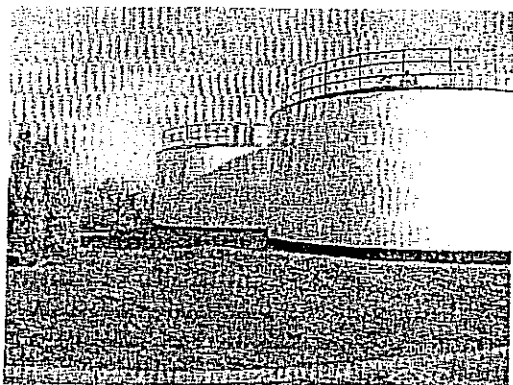


Prawie wszystkie nieruchomości przyłączone do sieci Zakładu zostały wyposażone w wodomierze główne. Nie są natomiast wyposażone w urządzenia pomiarowe do wskazań ilości dostarczonych ścieków. Sieci wodociągowo-kanalizacyjne, przy pomocy, których dokonywane jest rozprowadzanie wody i transport ścieków, wymagają stałych remontów i modernizacji.

3. Jakościowe standardy usług, ich poprawa a ustalanie taryf

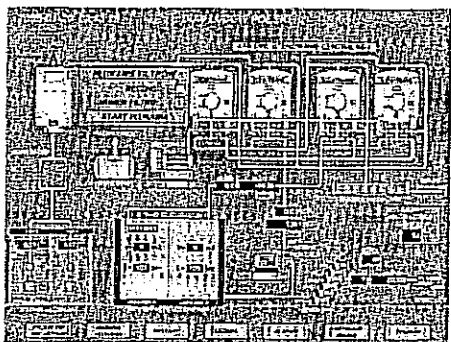
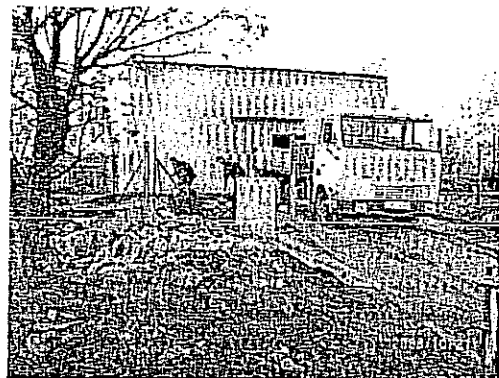
W zakresie jakości świadczonych usług ZWiK realizuje zadania określone:

- w zezwoleniu wydanym na prowadzenie działalności w zakresie zbiorowego zaopatrzenia w wodę i zbiorowego odprowadzania ścieków,
- regulaminie dostarczania wody i odprowadzania ścieków. obowiązującym na terenie jego działania.
- umowach z poszczególnymi odbiorcami usług wodociągowo-kanalizacyjnych oraz
- przepisach prawnych dotyczących ochrony środowiska i ustalających wymagania dotyczące jakości wody przeznaczonej do spożycia przez ludzi, w tym wymagań bakteriologicznych, fizykochemicznych i organoleptycznych.

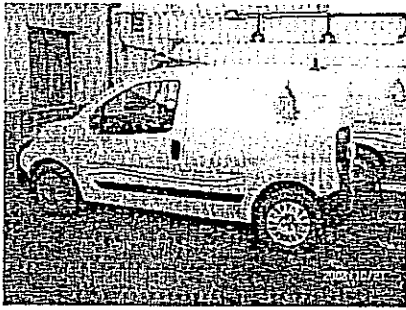


Od początku istnienia Spółka rozwija się, modernizuje i poprawia swój stan organizacyjno- majątkowy, dostosowując możliwości do coraz większych wymagań odbiorców oraz coraz surowszych przepisów. Jednym z ważniejszych zadań zrealizowanych od 2004 r jest kompleksowa modernizacja i remonty obiektów infrastruktury wod-kan. np. SUW Ludów Polski - Stacja ta modernizowana przez Gminę w 1999r. nie

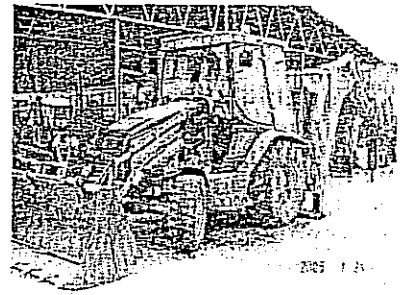
była w stanie sprostać zapotrzebowaniu odbiorców, co było przyczyną słabej jakości dostarczanej w ten rejon wody i jej braku w okresach szczytowych rozbiorów w sezonach intensyfikacji produkcji rolnej. W ostatnim roku kompleksowo zmodernizowaliśmy i przebudowaliśmy pompownie wody i ścieków w Nieszkowicach, Komorowicach, Stację Uzdatniania Wody w Strzelinie, Górcie, Częszycach. Wyremontowaliśmy kanalizację sanitarną przy ulicy Ząbkowickiej. Zakończyliśmy również prace hydrogeologiczne i remontowe ujęć w Górcu i na ul. Brzegowej.



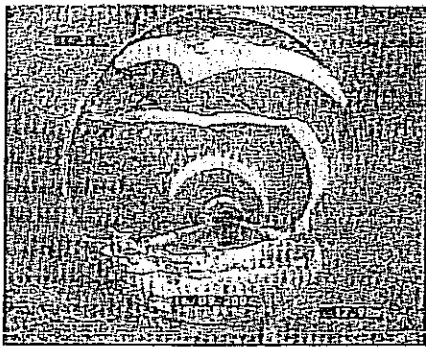
Celem poprawy jakości usług ZWiK stale rozbudowuje nowoczesny system monitoringu procesów produkcyjnych, pozwalający na błyskawiczne akcje umożliwiające natychmiastową likwidację jakichkolwiek zakłóceń w procesie, a także na stałą kontrolę parametrów jakościowych. Dzięki funkcjonowaniu tego systemu stale obniżamy relatywnie koszty jednostkowe w wydziałach wodociągów i kanalizacji.



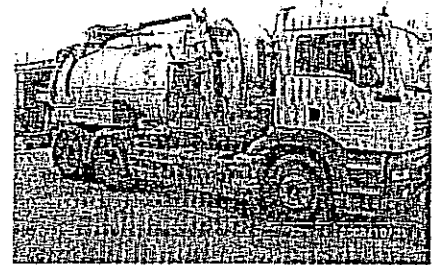
Zwiększamy stan posiadanego parku maszyn i urządzeń umożliwiających stałą kontrolę, monitoring i bieżące utrzymanie posiadanego majątku. Większość napraw i remontów wykonujemy obecnie we własnym zakresie. Z usług obcych korzystamy zlecając jedynie wysoko



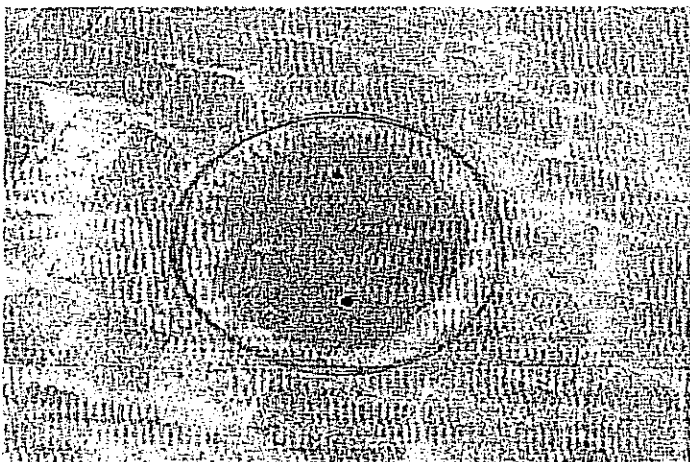
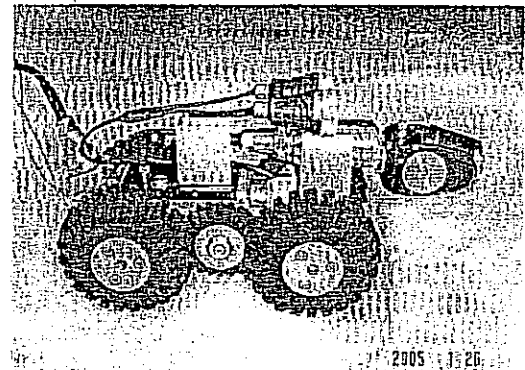
specjalistyczne roboty.



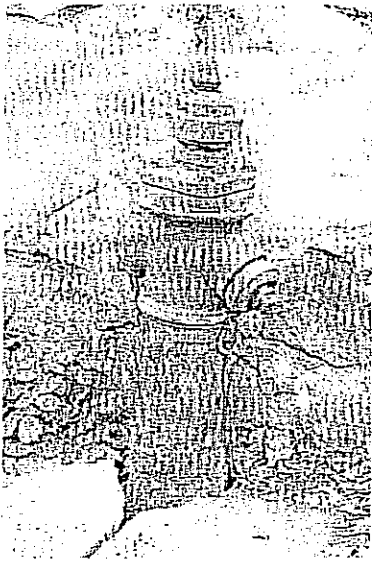
Od 2005 roku rozpoczęliśmy inspekcje TV kanalizacji miejskiej, co pozwoli na przełomie 2009/2010 opracować plan ratunkowy i bieżących remontów istniejącej kanalizacji. Stan istniejącej niemal od stu lat infrastruktury jest zły, a miejscami wymaga



natychmiastowej interwencji. Podjęte przez ZWiK działania powinny uchronić miasto przed zalaniem ściekami lub wyłączeniami wody. W roku 2009 rozpoczęliśmy remont sieci wodociągowej oraz budowę nowego odcinka kanalizacji sanitarnej przy ulicy Wojska Polskiego w Strzelinie, rozpoczynamy również kompleksową przebudowę sieci wodociągowej w ulicy Ząbkowickiej. Przewidywany do realizacji na terenie Strzelina zakres robót wykracza poza możliwości finansowe spółki. Zamierzamy starać się o zewnętrzne wsparcie finansowe.

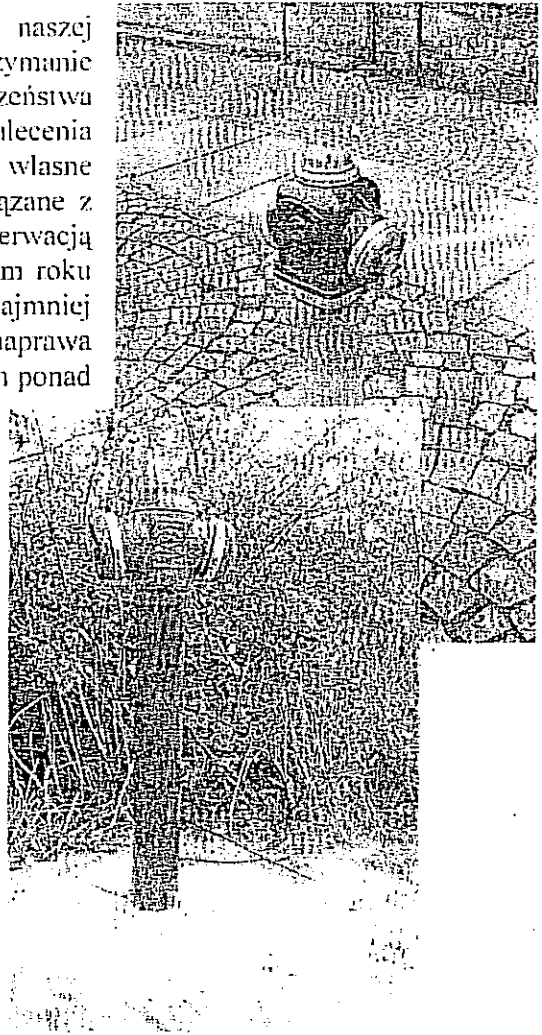


Coraz częściej interweniujemy na stułetniej kanalizacji sanitarnej. Jej utrzymanie pochłania coraz większe koszty. Dlatego na coraz większą skalę prowadzimy remonty zwieńczeń studni, oraz całych odcinków sieci sanitarnej np. kanał w ulicy Ząbkowickiej, częściowo w Wojska Polskiego oraz ulicy Staromiejskiej, Zielnej, Górzystej.



Istotnym elementem naszej działalności jest stałe utrzymanie wysokiego poziomu bezpieczeństwa pożarowego. Realizując zalecenia pokontrolne Straży Pożarnej i własne plany ponosimy wydatki związane z wymianą, naprawą i konserwacją hydrantów p-poż. W przyszłym roku zostanie wymienionych przynajmniej 10 p-tów hydrantowych oraz naprawa kilkudziesięciu innych kosztem ponad 35.000,00 zł. Zgodnie z zapisami wyżej cytowanej ustawy o zbiorowym zaopatrzeniu w wodę i zbiorowym odprowadzaniu

ścieków (Dz.U. Nr. 72, poz. 747) koszty te są podstawą ustalenia nowej taryfy opłat za wodę do celów pożarowych. Opłaty te w 2010 roku poniesie Gmina.



Dla poprawy jakości obsługi klientów wydzielono organizacyjnie Wydział Obsługi Klientów. Do pionu obsługi klientów zaliczono: dział zbytu, dział gospodarki wodomierzowej, wydzielone stanowiska działu finansowo-księgowego. (2 stanowiska fakturzystek i 1 stanowisko prowadzące ewidencję rozrachunków z klientami).

Zmiany organizacyjne pozostałych wydziałów działalności pomocniczej gwarantują precyzyjne rozgraniczenia kosztów wszystkich rodzajów prowadzonej działalności, a przez to eliminację subsydiowania skrośnego, tak pomiędzy różnymi rodzajami prowadzonej działalności, jak i pomiędzy poszczególnymi grupami odbiorców usług.

Od 2002 r. wdrożono w taryfach zbiorowego zaopatrzenia w wodę opłatę abonamentową (stałą), która obejmuje koszty ponoszone niezależnie od tego, czy poszczególni klienci pobierają wodę, czy też nie. Jak pokazuje pięcioletnie doświadczenie, jest to rozwiązanie sprawiedliwe dla tych wszystkich odbiorców, którzy dotychczas dokonywali opłat według taryfy jednoczłonowej za ilość dostarczonej wody. Ponieważ ZWiK zobowiązany jest do zachowania ciągłości dostaw, a co za tym idzie, do stałej gotowości do świadczenia usług, wydzielono grupę części kosztów ponoszonych bez względu na wielkość zużycia wody.

Przy projektowaniu taryfy uwzględniającej część abonamentową zastosowano rozwiązanie funkcjonujące np. w branży telekomunikacyjnej, energetycznej czy gazowniczej. Opiera się ono na twierdzeniu, iż niezależnie od świadczenia usług, przedsiębiorstwo ponosi koszty stałe niezwiązane z wielkością świadczenia usługi. Szacuje się, iż w branży wodociągowo-kanalizacyjnej koszty te kształtują się na poziomie 75-90%. Zastosowanie opłaty stałej zapewnia przedsiębiorstwu większą niż do tej pory stabilizację przychodów w ciągu roku, a przede wszystkim eliminuje zjawisko subsydiowania skrośnego, czyniąc taryfę czytelniejszą i sprawiedliwszą. Dlatego w następnych latach przygotowujemy się do przeniesienia następnych grup kosztowych ze stawki zmiennej do opłaty stałej. Spowoduje to zwiększenie opłat abonenckich oraz obniżenie ceny jednostkowej wody i ścieków.

Ekwiwalenty służące do kalkulacji opłaty stałej na poszczególne typy (średnice) wodomierzy zostały określone w standardach regulacji dostępności usług oraz metodologii ustalania opłat w sektorze wodociągowo-kanalizacyjnym. Ich wartości są przedstawione tabelarycznie w taryfie.

4. Taryfowe grupy odbiorców usług

Uwzględniając sposób korzystania z urządzeń wodociągowo-kanalizacyjnych oraz zróżnicowanie kosztów zaopatrzenia w wodę i odprowadzania ścieków, tj.: kosztów eksploatacyjnych oraz kosztów budowy i rozbudowy urządzeń wodociągowo – kanalizacyjnych, dokonano podziału odbiorców usług na taryfowe grupy.

W zakresie zbiorowego zaopatrzenia w wodę (w związku z opomiarowaniem poboru wody u wszystkich usługobiorców) wyłoniono trzy grupy taryfowe odbiorców usług, obejmujących odbiorców, jakimi są

- gospodarstwa domowe,
- przemysł spożywczy oraz
- odbiorcy pozostali.

Od 2008 roku, działając zgodnie z zapisami ustawy o zbiorowym zaopatrzeniu w wodę i odprowadzaniu ścieków (Dz.U. Nr. 72, poz. 747) została wyodrębniona czwarta grupa taryfowa:

- woda do celów przeciwpożarowych, której naliczanie odbywać się będzie wg stawki jak dla odbiorców pozostałych za m³ pobranej wody powiększonej o stawkę z nowej taryfy za m³ pobranej wody do celów pożarowych.

Do wprowadzenia nowej taryfy zostaliśmy zobligowani zarówno przez ustawodawcę jak i przez fakt, że głównym priorytetem naszej działalności jest stałe utrzymanie wysokiego poziomu bezpieczeństwa pożarowego. Planując na rok obowiązywania nowych taryf wydatki związane z wymianą, naprawą i konserwacją hydrantów p-poż, celowym stało się wyodrębnienie nowej grupy taryfowej. Opłaty te zgodnie z ustawą ponosi Gmina.

W zakresie odprowadzania ścieków również występują trzy taryfowe grupy dostawców ścieków:

- gospodarstwa domowe,
- przemysł spożywczy (np. Cukrownia, Mc Cain, Harp, piekarnie, cukiernie itp.),
- pozostali odbiorcy usług inni dostawcy ścieków – dotyczy odbiorców, którzy nie zużywają wody do prowadzonej działalności produkcyjnej. Grupa ta obejmuje także działalność usługową, w której woda zużywana jest wyłącznie dla zaspokojenia potrzeb socjalno – bytowych ludności (np. hotele, żłobki, gastronomia itp.).

Przemysłowi odbiorcy usług – odbiorcy zużywający wodę w procesach produkcyjnych i technologicznych (także do studzenia, czyszczenia, płukania, jak np. transport itp.) są rozliczani wg stawki jak pozostali odbiorcy usług (inni dostawcy ścieków) oraz ponoszą dodatkowe umowne opłaty za zwiększony ładunek ścieków.

5. Rodzaje i wysokość cen i stawek opłat

W rozliczeniach z poszczególnymi taryfowymi grupami odbiorców usług obowiązują zróżnicowane ceny i stawki opłat oraz zasady ich stosowania.

Przy rozliczeniach za dostarczoną wodę dla wszystkich zdefiniowanych grupy odbiorców usług obowiązuje taryfa dwuczłonowa składająca się:

- z ceny wyrażonej w zł za m³ dostarczonej wody oraz m³ wprowadzonych do kanalizacji sanitarnej ścieków
- stawki opłaty abonamentowej, niezależnej od ilości dostarczonej wody – płaconej za każdy miesiąc bez względu na rozmiary dokonanego poboru wody lub też jego całkowitego braku.

Stawka opłaty abonamentowej wyrażona jest w złotych na miesiąc na odbiorcę i zależna od wielkości i rodzaju przyłącza, a tym samym wodomierza głównego.

Inaczej rozliczana jest Gmina za pobór wody określony w art. 22 ustawy:

- W rozliczeniach z gminą za wodę pobraną na cele inne niż pożarowe, określone w art.22 ustawy z dnia 7 czerwca 2001 r. o zbiorowym zaopatrzeniu w wodę i zbiorowym odprowadzaniu ścieków (Dz.U. Nr. 72, poz. 747) obowiązują ceny wyrażone w złotych za m³ w wysokości ustalonej, jak dla grupy odbiorcy pozostali.
- W rozliczeniach z gminą za wodę pobraną na cele p.-poż. obowiązują ceny wyrażone w złotych za m³ w wysokości ustalonej jak dla grupy odbiorcy pozostali, powiększone o ceny wyrażone w złotych za m³ dla grupy woda pożarowa.

W zakresie zbiorowego odprowadzania ścieków ma zastosowanie taryfa jednoczłonowa. Wprowadza się natomiast zróżnicowanie cen dla poszczególnych grup.

Obowiązujące ceny za dostarczone ścieki, podobnie jak w przypadku cen za dostarczoną wodę wyrażone są w złotych za m³.

Tabela 1

Wysokość cen i stawek opłat za dostarczoną wodę

Lp.	Taryfowa grupa odbiorców	Wyszczególnienie	Cena / stawka		Jednostka miary
			netto	Z VAT	
1	2	3	4	5	6
1.	Gospodarstwa domowe, poza przemysłowymi i pozostali odbiorcy usług	1/ cena za 1 m ³ dostarczonej wody 2/ stawka opłaty abonamentowej	2,82 zł. 6,28 zł	3,02 zł. 6,72 zł	zł/m ³ zł/ ekwiwalent /miesiąc
2.	Woda dla innych odbiorców	1/ cena za 1 m ³ dostarczonej wody 2/ stawka opłaty abonamentowej	3,49 zł. 4,43 zł	3,74 zł. 4,74 zł	zł/m ³ zł/ ekwiwalent /miesiąc
3.	Woda dla przemysłu spożywczego	1/ cena za 1 m ³ dostarczonej wody 2/ stawka opłaty abonamentowej	3,09 zł. 114,61 zł	3,31 zł. 122,64 zł	zł/m ³ zł/ ekwiwalent /miesiąc
4.	opłata dodatkowa wody pożarowej	1/ cena za 1 m ³ dostarczonej wody	108,10 zł.	115,67 zł.	zł/m ³

Wysokość cen i stawek opłat za odprowadzone ścieki

Tabela 2

Lp.	Taryfowa grupa odbiorców	Wyszczególnienie	Cena / stawka		Jednostka miary
			netto	Z VAT	
1	2	3	4	5	6
1.	Gospodarstwa domowe	cena za 1 m ³ odprowadzonych ścieków	6,34 zł.	6,79 zł.	zl/m ³
2.	Pozostali odbiorcy usług	cena za 1 m ³ odprowadzonych ścieków	6,42 zł.	6,87 zł.	zl/m ³
3.	Przemysł spożywczy	cena za 1 m ³ odprowadzonych ścieków	8,18 zł.	8,76 zł.	zl/m ³

Do cen i stawek opłat dolicza się podatek od towarów i usług. Stawka podatku, zgodnie z obowiązującymi przepisami wynosi 7%.

6. Warunki rozliczeń z uwzględnieniem wyposażenia nieruchomości w przyrządy i urządzenia pomiarowe

Rozliczenia za zbiorowe zaopatrzenie w wodę i zbiorowe odprowadzanie ścieków prowadzone są zgodnie z przepisami ustawy i rozporządzenia wymienionych w pkt. 1 Taryfy.

Z uwagi na niemal pełne wyposażenie budynków zlokalizowanych na terenie działania przedsiębiorstwa wodociągowo-kanalizacyjnego w wodomierze główne, ilość wody dostarczonej do nieruchomości ustala się na podstawie ich wskazań. Wyjątkiem jest rozliczenie wody do celów p-poż., której ilość będzie przyjmowana na podstawie informacji uzyskanej od Komendanta Powiatowego PSP w Strzelinie

Ilość ścieków w budynkach wyposażonych w urządzenie pomiarowe ustala się w oparciu o ich wskazania.

W przypadku braku wyposażenia budynków w urządzenia pomiarowe, (co dotyczy prawie 100% odbiorców usług przedsiębiorstwa w tym zakresie) – ilość dostarczonych ścieków, zgodnie z art. 27, ust. 5 ustawy, ustala się jako równą ilości pobranej lub określonej w umowie.

W rozliczeniach ilości odprowadzonych ścieków ilość bezpowrotnie zużytej wody uwzględnia się wyłącznie w przypadkach, gdy wielkość ich zużycia na ten cel ustalona jest na podstawie dodatkowego wodomierza lub urządzenia pomiarowego zainstalowanego na koszt odbiorcy usług. Spółka ma prawo do umownego określenia ilości bezpowrotnie zużytej wody.

W przypadku niesprawności wodomierza głównego, jeżeli umowa nie stanowi inaczej, ilość pobranej wody ustala się na podstawie średniego zużycia wody w okresie 6 miesięcy przed stwierdzeniem niesprawności wodomierza, a gdy nie jest to możliwe na podstawie średniego zużycia wody w analogicznym okresie roku ubiegłego lub iloczynu średniomiesięcznego zużycia wody w roku ubiegłym i liczby miesięcy niesprawności wodomierza.

Zakład Wodociągów i Kanalizacji na wniosek odbiorcy usług dokonuje sprawdzenia prawidłowości działania wodomierza, jednak w przypadku braku potwierdzenia jego niesprawności, odbiorca pokrywa koszty sprawdzenia.

O ile umowa nie stanowi inaczej, opłaty za zbiorowe zaopatrzenie w wodę i zbiorowe odprowadzanie ścieków pobierane są za każdy miesiąc, w którym świadczone były usługi. Oplata abonamentowa ustalana jest za każdy miesiąc, także w przypadkach braku poboru wody. Odbiorca usług dokonuje zapłaty za dostarczoną wodę i odprowadzone ścieki na warunkach i w terminach określonych w umowie.

7. Warunki stosowania cen i stawek opłat

1. Zakres świadczonych usług dla poszczególnych taryfowych grup odbiorców

Zbiorowe zaopatrzenie w wodę, poza wyjątkiem dostawy wody na określone cele wynikające z zadań własnych gminy, dokonywane jest dla wszystkich odbiorców usług w oparciu o takie same zasady technologiczne i techniczne. Zróżnicowanie pod względem ilości poboru wody, sposobów rozliczeń oraz nakładów inwestycyjnych uzasadnia taryfa obejmująca cenę za każdy dostarczony jej m³.

Dotyczy to zarówno zbiorowego zaopatrzenia w wodę budynków jednorodzinnych i wielorodzinnych oraz budynków użyteczności publicznej, przeznaczonych na cele usługowo – handlowe i odbiorców przemysłowych. Woda poddawana jest tym samym procesom, a dla wszystkich odbiorców usług Zakład Wodociągów i Kanalizacji instaluje wodomierze główne.

W zakresie dostawy wody przedsiębiorstwo ponosi różne koszty stałe obsługi swoich klientów, co uzasadnia zróżnicowaną stawkę opłaty abonamentowej. Koszty te ponosi niezależnie od tego, czy poszczególny odbiorca w danym okresie będzie faktycznie pobierał wodę, czy też nie, a ponoszenie ich wymusza proces pomiaru dostaw wody i gotowość do jej dostarczenia.

Nie wszyscy odbiorcy korzystający z usług przedsiębiorstwa w zakresie dostawy wody są równocześnie dostawcami ścieków do urządzeń kanalizacyjnych.

Zróżnicowany zakres usług dla poszczególnych taryfowych grup odbiorców występuje także w przypadku zbiorowego odprowadzania ścieków. Jakość dostarczanych ścieków jest zróżnicowana w zależności od ich pochodzenia powodując z kolei zróżnicowanie kosztów ich odbioru i oczyszczania, więc obecnie oprócz zróżnicowania cen wprowadzamy dodatkowe opłaty w zależności od jakości zrzucanych ścieków. Opłatą tą obciążamy przemysłowych dostawców ścieków, którzy wprowadzają ścieki o zwiększonym ładunku.

2. Standardy jakościowe obsługi odbiorców usług

Określone w Taryfie ceny i stawki opłat stosuje się przy zachowaniu standardów jakościowych obsługi klientów, które wynikają z obowiązujących przepisów prawnych i które zostały określone w zezwoleniu na działalność w zakresie zbiorowego zaopatrzenia w wodę i zbiorowego odprowadzania ścieków oraz w Regulaminie uchwalonym przez Radę Gminy Strzelin.

Jakość wody produkowanej przez przedsiębiorstwo jest zgodna zarówno z normami krajowymi, jak i normami europejskimi. Woda ujmowana jest z ujęć głębinowych i pochodzi w znacznej części ze studni jurajskich. Podlega uzdatnianiu bez chemicznego wspomaganie. Poddawana jest ponadto coraz lepszej dystrybucji i dzięki temu jest smaczna i zdrowa.